

СТРУКТУРА СОЦИАЛЬНОГО КОДЕКСА

ОБЩАЯ ЧАСТЬ

Раздел 1. Общие положения

Глава 1. Основные положения (основные понятия, принципы)

Глава 2. Права лиц в сфере социальной защиты

Глава 3. Компетенция государственных органов и иных организаций

Раздел 2. Правовое положение субъектов в сфере социальной защиты

Глава 4. Государственный фонд социального страхования

Глава 5. Единый накопительный пенсионный фонд

Глава 6. Добровольные накопительные пенсионные фонды

Глава 7. Порядок осуществления деятельности единого накопительного пенсионного фонда и добровольных накопительных пенсионных фондов

Глава 8. Социальные работники

ОСОБЕННАЯ ЧАСТЬ

Раздел 3. Направления социальной защиты и порядок их реализации

Глава 9. Социальная защита лиц (семей), имеющих детей

Глава 10. Занятость населения

Глава 11. Адресная социальная помощь

Глава 12. Специальные социальные услуги

Глава 13. Социальная защита лиц с инвалидностью

Глава 14. Социальная помощь отдельным категориям граждан

Глава 15. Пенсионное обеспечение

Глава 16. Социальная защита лиц, потерявших кормильца

Глава 17. Единовременные выплаты на погребение некоторым категориям граждан

Раздел 4. Социальные отчисления и пенсионные взносы

Глава 18. Социальные отчисления

Глава 19. Пенсионные взносы

Раздел 5. Ответственность за нарушение законодательства Республики Казахстан о социальной защите. Переходные и заключительные положения (госконтроль, законы на утрату, поэтапный ввод отдельных норм)

ЖИЗНЕННЫЙ ЦИКЛ ГРАЖДАНИНА

с учетом социальных рисков



ЦИФРОВАЯ КАРТА СЕМЬИ – ПЕРСониФИЦИРОВАННАЯ ПО ГОСУДАРСТВЕННЫМ ГАРАНТИЯМ БАЗА КАЗАХСТАНСКИХ СЕМЕЙ

Зона госорганов

Формирование и передача сведений о физических лицах в SDU



ИС ГО 1



ИС ГО 2



ИС ГО 3



ИС ГО 4

Зона МЦРИАП

Сбор и обработка персонифицированных данных о физических лицах



Зона МТСЗН

Определение благосостояния семьи на основании критериев оценки

(Методика Алкира-Фостера по измерению бедности)



ЭКОНОМИЧЕСКИЕ УСЛОВИЯ



ЖИЛИЩНЫЕ УСЛОВИЯ



ЗДОРОВЬЕ



СОЦИАЛЬНЫЕ УСЛОВИЯ



ОБРАЗОВАНИЕ

Распределение семей по категориям

Цифровая карта семьи

Уровень	Семей	Человек
А (благ.)	2 271 130	7 192 660
В (удов.)	899 321	3 161 339
С (неблаг.)	857 732	2 867 186
Д (криз.)	1 054 129	3 255 942
Е (экстр.)	1 199 701	3 004 412
Всего	6 282 013	19 481 539

ЦИФРОВАЯ КАРТА СЕМЬИ – «ЭЛЕКТРОННЫЙ УВЕДОМИТЕЛЬ» СЕМЬИ И ГРАЖДАН



с 1 сентября 2022 года

- ✓ выплата по рождению ребенка
- ✓ выплата по уходу за ребенком
- ✓ пособие по уходу за ребенком с инвалидностью
- ✓ пособие по инвалидности
- ✓ выплата по безработице

с 1 октября 2022 года дополнительно:

- ✓ выплата по утере кормильца
- ✓ пособие многодетным семьям
- ✓ пособие награжденным «Күміс алка» и «Алтын алқа»
- ✓ Адресная социальная помощь

с 1 ноября 2022 года дополнительно:

- ✓ пенсионные выплаты

с 1 января 2023 года

- ✓ все виды услуг в сфере социальной защиты

Направлено 77,7 тыс. СМС, из них назначено проактивно - 15 тыс., через ЦОН – 37 тыс. выплат

НОВЫЕ ПОДХОДЫ СОЦИАЛЬНОЙ ПОДДЕРЖКИ СЕМЕЙ, ИМЕЮЩИХ ДЕТЕЙ



Увеличение срока социальных выплат по уходу за ребенком

1 ГОД



1,5 ЛЕТ

порядка
500 тыс. родителей



Повышение размера пособия награжденным матерям

6,4 МРП



7,4 МРП

90 тыс.
награжденных матерей

Социальная поддержка будет осуществляться исходя из **СОЦИАЛЬНОГО СТАТУСА** с использованием Цифровой карты семьи



Переход на медианный доход

для определения черты бедности и предоставления АСП

Переход с **2025 года**



Монетизация гарантированного социального пакета

1,5 МРП

вместо продуктовой корзины

порядка
190 тыс. семей

705 ТЫС.

ЛИЦ С
ИНВАЛИДНОСТЬЮ

45%

ПРОЖИВАЮТ НА СЕЛЕ



Внедрение подушевого финансирования в системе социального обслуживания



Трансформация домов-интернатов

переход от обслуживания в крупных домах-интернатах на оказание услуг в малокомплектных организациях социального обслуживания



Члены семьи лиц с инвалидностью – индивидуальные помощники

ВСЕГО НА ЭТИ ЦЕЛИ БУДЕТ НАПРАВЛЕНО **37,0** МЛРД ТЕНГЕ

Пенсионная система. Снижение трудового стажа до 1998 года и пенсионных накоплений в ЕНПФ привели к уменьшению размеров пенсий новых пенсионеров по сравнению с состоявшимися

Категория пенсионеров	Год выхода на пенсию	Текущее число пенсионеров	Средние размеры пенсий	Прогноз	Необходимость изменений
1 Пенсионеры советского периода	До 1998 года	365 тысяч человек	<u>133 021 тенге</u> в т.ч. • базовая - 37 946 тг • солидарная - 95 075 тг	Размеры пенсий стабильны	Не требуются
2 Пенсионеры переходного периода	1998-2038 годы	1,8 млн человек	<u>111 185 тенге</u> в т.ч. • базовая - 36 412 тг • солидарная - 74 773 тг • накопительная (200 тыс. чел.)	Размеры пенсий снизятся	Изменение параметров
3 Участники НПС (накопительной пенсионной системы)	После 2038 года	-	• Базовая • Накопительная	Коэффициент замещения дохода снизится	Внедрение обязательных взносов работодателей

ИЗМЕНЕНИЕ ПАРАМЕТРОВ ИСЧИСЛЕНИЯ РАЗМЕРА БАЗОВОЙ и СОЛИДАРНОЙ ПЕНСИЙ

БАЗОВАЯ

> Поэтапное доведение минимальных размеров базовых пенсионных выплат до 70%, максимальных до 120% ПМ

Параметр системы	2022 г.	Предлагается				
		с 2023 г.	с 2024 г.	с 2025 г.	с 2026 г.	с 2027 г.
Минимальный размер	54% ПМ	60% ПМ	65% ПМ	70% ПМ	70% ПМ	70% ПМ
Стаж для расчета минимального размера	0-10 лет	0-10 лет	0-10 лет	0-10 лет	0-10 лет	0-10 лет
Надбавка за каждый год участия в системе	+2% ПМ	+2% ПМ	+2% ПМ	+2% ПМ	+2% ПМ	+2% ПМ
Максимальный размер	100% ПМ	100% ПМ	105% ПМ	110% ПМ	118% ПМ	120% ПМ

СОЛИДАРНАЯ

> Повышение максимального дохода, учитываемого для исчисления размеров пенсионных выплат по возрасту

Пример расчета пенсии для женщин	Период назначения	Трудовой стаж	Среднемесячный доход, тг.	Процент среднемесячного дохода	МРП	Итого, тг.	Разница
	До 2023 года	20 лет	200 000	60	46	95 220	18 630 тг.
	С 2023 года	20 лет	200 000	60	55	113 850	

Обязательные пенсионные взносы работодателя

До изменений

- > Базовая
- > Накопительная



После изменений

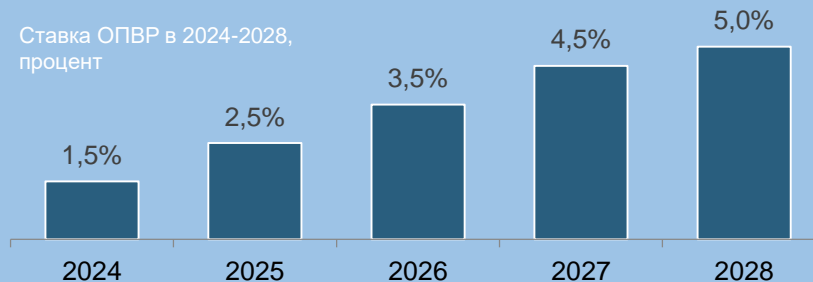
- > Базовая
- > Накопительная
- > **Условно-накопительная**

Условно-накопительная пенсия

- > УНС будет реализована через внедрение **Обязательных пенсионных взносов работодателей (ОПВР)**
- > На каждого работника в ЕНПФ будут открыты **условные** пенсионные счета, **не являющиеся собственностью** работника
- > Достижение пенсионного возраста и наличие не менее 5 лет (60 месяцев) стажа уплаты ОПВР
- > Выплаты осуществляются пожизненно и не наследуются

Текущая ситуация

Сроки поэтапного введения ОПВР с 2024 года



Перевод пенсионных активов в частное управление

В ЗРК «О пенсионном обеспечении в РК»

Передача пенсионных активов в доверительное управление управляющего инвестиционным портфелем в сумме **свыше порога** минимальной достаточности

В Социальном Кодексе

Передачи до 50 процентов от суммы своих пенсионных накоплений частным управляющим инвестиционным компаниям.

Сохранение пенсионных активов в ЕНПФ под управлением Национального Банка

В соответствии с поручением Главы Государства в рамках Социального Кодекса приняты нормы по передаче пенсионных активов в управление частным компаниям, которые предусматривают:

- исключение минимальных порогов достаточности пенсионных накоплений;
- возможность передачи в управление частным компаниям не более 50% пенсионных активов согласно изъявлению вкладчика;
- исключение предоставления государственных гарантий на пенсионные активы, переданные в частные управляющие компании;
- установление дополнительных требований к частным управляющим компаниям по обеспечению доходности по пенсионным активам.

ИЗЪЯТИЯ ПЕНСИОННЫХ НАКОПЛЕНИЙ ВКЛАДЧИКАМИ (ПОЛУЧАТЕЛЯМИ) ИЗ ЕНПФ

Право на изъятие части накоплений из ЕНПФ на улучшение жилищных условий, оплату лечения с 1 января 2021 года предоставлено следующим категориям граждан:

- работающим гражданам, имеющим пенсионные накопления в ЕНПФ, которые смогут использовать часть суммы, превышающей «порог достаточности», т.е. определенная сумма должна оставаться на счете. Сверх этой суммы, граждане смогут использовать по своему выбору на вышеуказанные нужды.
- состоявшимся пенсионерам, пенсия которых составляет не менее 40% от размера утраченного дохода (ранее получаемой заработной платы) – они смогут использовать до 50% оставшейся в ЕНПФ суммы пенсионных накоплений;
- граждане, уже оформившие себе пенсионный аннуитет, и имеющие еще накопления – в пределах оставшейся в ЕНПФ суммы пенсионных накоплений.

В рамках Социального Кодекса с 1 июля 2023 года пенсионерам по выслуге лет, имеющим пенсионные накопления в ЕНПФ, **предоставлено право полного изъятия** сумм пенсионных накоплений на цели улучшения жилищных условий, оплату лечения.

ЗАКОНОДАТЕЛЬНОЕ ЗАКРЕПЛЕНИЕ ЛИБЕРАЛИЗАЦИИ РЫНКА ТРУДА



По экспертным оценкам, в нашей стране посредством различного рода онлайн-платформ, таких как Яндекс, Убер, Вольт и Глово заняты порядка **500** тысяч человек.

ТРАНСФОРМАЦИЯ ЦЕНТРОВ ЗАНЯТОСТИ В ЦЕНТРЫ ТРУДОВОЙ МОБИЛЬНОСТИ

Как сейчас

Центры занятости

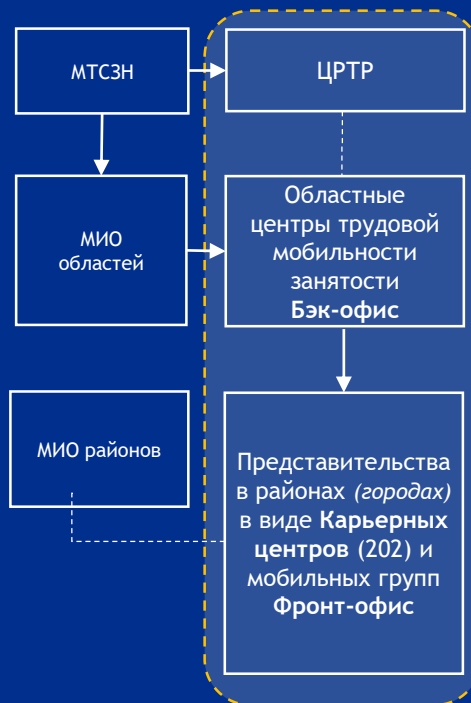
1. Работают **202** Центра занятости в районах и городах областей.
2. Они были созданы в 2010 году для предоставления господдержки безработным и другим категориям в рамках активных мер занятости.
3. В настоящее время вся работа, связанная с:
 - регистрацией безработных
 - соц.выплата по потере работы
 - субсидирование рабочих мест
 - добровольное переселение
 - выдача грантов

полностью оцифрованы и реализованы на Электронной бирже труда

4. Требуется перезагрузка работы с учетом новых условий на рынке труда

Как будет

Центры трудовой мобильности



ДЛЯ РАБОТОДАТЕЛЕЙ:

- 1) подбор персонала
- 2) поддержка в управлении персоналом
- 3) предоставление информации о рынке труда

ДЛЯ СОИСКАТЕЛЕЙ:

- 1) карьерное консультирование
- 2) разработка индивидуальных планов трудоустройства *(на основе принципов кейс-менеджмента)*
- 3) организация обучение
- 4) трудоустройство на вакантные рабочие места
- 5) направление на работу в другие регионы, зарубеж
- 6) реализация программы переселения

НОВАЯ МИГРАЦИОННАЯ ПОЛИТИКА «АШЫҚ ҚАЗАҚСТАН 500+»

Внешняя миграция - как источник привлечения высококвалифицированных иностранных специалистов по востребованным профессиям



Виза для обладателей ценных навыков в сфере науки, образования, здравоохранения, промышленности, IT, спорта и культуры



Привлечение **не менее 100 ведущих ученых** по востребованным специальностям



Привлечение **не менее 100 квалифицированных иностранных специалистов** по дефицитным профессиям



КАРТА АТА-МЕКЕН (аналог Гринкарты США) с правом осуществлять свободную трудовую и предпринимательскую деятельность, за исключением политической деятельности и прав

Трансфер
знаний,
технологий
и навыков

Регулируемая внутренняя миграция в северные и центральные регионы страны



СПЕЦИАЛЬНЫЕ РЕГИОНАЛЬНЫЕ ПРОГРАММЫ СТИМУЛИРОВАНИЯ ПЕРЕСЕЛЕНИЯ

определение приоритетных секторов экономики, испытывающих дефицит рабочей силы



СЕРТИФИКАТ МОБИЛЬНОСТИ с правом переселенца на финпомощь в размере **до 50%** от стоимости жилья на новом месте (покупка, строительство, долевое участие)